

川渝特高压交流加强工程

环境影响评价公众参与说明



目 录

1 概述	1
2 首次环境影响评价信息公开情况	3
2.1 首次公开内容及日期	3
2.2 公开方式	4
2.3 公众意见情况	5
3 征求意见稿公示情况	8
3.1 公示内容及时限	8
3.2 公示方式	9
3.3 查阅情况	16
3.4 公众提出意见情况	16
4 其他公众参与情况	71
5 公众意见处理情况	72
6 送审稿公开情况	73
6.1 公开内容及日期	73
6.2 公开方式	73
7 其他	76
8 诚信承诺	77

1 概述

2025年1月21日，国家电网有限公司（以下简称“我公司”）通过公开招标，确定由中国电力工程顾问集团华北电力设计院有限公司（以下简称“华北院”）和中国电力工程顾问集团中南电力设计院有限公司（以下简称“中南院”）共同承担川渝特高压交流加强工程（以下简称“本工程”）环境影响评价工作。

我公司按照《环境影响评价公众参与办法》（生态环境部令第4号）的要求开展了本工程的环境影响评价公众参与工作。公众参与过程说明如下：

（1）2025年1月23日，中标通知书下达后7个工作日内，在我公司属地电力公司国网四川省电力公司和国网重庆市电力公司网站发布了首次环境影响评价信息公示。

（2）在本工程环境影响报告书征求意见稿形成后，通过网络平台、报纸公示、张贴公示三种方式进行了信息公开：

①网络平台：2026年1月5日~6日，我公司在属地电力公司国网四川省电力公司和国网重庆市电力公司网站发布了本工程环境影响报告书征求意见稿信息公示。

②报纸公告：2026年1月7日和1月9日，在四川省的《西南商报》和重庆市的《重庆晚报》均进行了2次环境影响报告书征求意见稿登报公示。

③张贴公告：2026年1月6日~1月13日，我公司委托环评单位在工程沿线电磁和声环境敏感目标所在地张贴了本工程环境影响评价信息公告。

（3）2026年5月28日~29日，在我公司属地电力公司国网四川省电力公司和国网重庆市电力公司网站进行了本工程环境影响报告书送审稿公开，并在公示附件中附环境影响报告书全本（送审稿）和环境影响评价公众参与说明。

环境影响评价信息发布后，至意见反馈截止日期，未收到与本项目环境影响和环境保护措施有关的建议和意见。

本工程环境影响评价公众参与的主要流程节点见表1-1。

表 1-1 公众参与主要流程节点

时间	工作内容	公开方式	公开载体
环境影响评价招标			
2025年1月21日	确定环境影响报告书编制单位		
首次环境影响评价信息公开			
2025年1月23日	发布信息公告	网络平台	我公司属地电力公司国网四川省电力公司和国网重庆市电力公司网站

环境影响报告书征求意见稿形成后信息公开			
2026年1月5日~6日	发布信息公告， 公开报告书征 求意见稿和公 众意见表网络 链接	网络平台	我公司属地电力公司国网四川省电力公司和国网重庆市电力公司网站
2026年1月7日和 1月9日		2次登报	《西南商报》《重庆晚报》
2026年1月6日~ 1月13日		张贴公示	在工程沿线电磁和声环境敏感目标所在的村委会（居委会）或其他公众易于知悉的场所张贴了信息公示
环境影响报告书（送审稿）公开			
2026年5月28日~29日	发布信息公告， 公开报告书送 审稿和公众参 与说明	网络平台	我公司属地电力公司国网四川省电力公司和国网重庆市电力公司网站

2 首次环境影响评价信息公开情况

2.1 首次公开内容及日期

2025年1月23日，我公司在属地电力公司国网四川省电力公司和国网重庆市电力公司网站发布了本工程环境影响评价信息首次公示。

公示内容如下：

川渝特高压交流加强工程环境影响评价信息首次公示

为优化川渝电力互供互济格局，有效保障重庆负荷中心的供电需求，提升通道送电能力，优化网内潮流分布，增强电网的灵活性和稳定性，国家电网有限公司拟建设川渝特高压交流加强工程。根据《环境影响评价公众参与办法》（生态环境部令第4号），现就该工程环境影响评价信息公示如下：

一、建设项目名称、选址选线、建设内容等基本情况

（一）建设项目名称

川渝特高压交流加强工程

（二）选址选线、建设内容

川渝特高压交流加强工程涉及四川省和重庆市2个省级行政区，工程主要内容包括新建川北和涪陵1000kV变电站，扩建铜梁1000kV变电站，新建川北~涪陵和涪陵~铜梁1000kV交流输电线路，新建阿坝~成都东π入川北特高压站1000kV交流输电线路以及由本工程引起的迁改输电线路等。

（1）新建川北1000kV变电站

川北1000kV变电站位于四川省绵阳市，主要建设内容为：新建2组3000MVA主变，1000千伏出线6回，500千伏出线6回，设置5组线路高抗等。

（2）新建涪陵1000kV变电站

涪陵1000kV变电站位于重庆市长寿区，主要建设内容为：新建2组3000MVA主变，1000千伏出线4回，500千伏出线6回，设置3组线路高抗等。

（3）扩建铜梁1000kV变电站

铜梁1000kV变电站位于重庆市铜梁区，扩建主要建设内容为：扩建2个1000千伏出线间隔，扩建1组线路高抗等。

（4）新建川北~涪陵1000kV交流输电线路

新建川北~涪陵1000kV双回交流输电线路起于川北1000kV变电站，止于涪陵1000kV变电站，线路涉及四川省和重庆市，路径长约 $2\times 325.7\text{km}$ 。

（5）新建涪陵~铜梁1000kV交流输电线路

新建涪陵~铜梁1000kV双回交流输电线路起于涪陵1000kV变电站，止于已建铜梁1000kV变电站，线路涉及四川省和重庆市，路径长约 $2\times 145.9\text{km}$ 。

(6) 新建阿坝~成都东 π 入川北特高压站 1000kV 交流输电线路

新建阿坝~成都东 π 入川北特高压站 1000kV 交流输电线路起于 π 接点,止于川北 1000kV 变电站,全线位于四川省境内,路径长约 $2\times 6.6\text{km}$ 。

(三) 现有工程及其环境保护情况

阿坝~成都东 1000kV 双回交流输电线路属于川渝特高压交流工程(阿坝~成都东 1000 千伏特高压交流输电工程)的建设内容,该工程于 2024 年 4 月取得四川省生态环境厅环评批复(川环审批〔2024〕30 号),目前正在建设中。

铜梁 1000 千伏变电站为已建变电站,现有 $2\times 3000\text{MVA}$ 主变、1000kV 出线 2 回、1 组 720Mvar 高压并联电抗器等。铜梁 1000 千伏变电站在川渝特高压交流工程(甘孜~天府南~成都东、天府南~铜梁 1000 千伏交流工程)中建成,川渝特高压交流工程于 2023 年 1 月取得生态环境部环评批复(环审〔2023〕2 号),2024 年 12 月建成投运,目前正在开展竣工环境保护验收工作。

二、建设单位名称和联系方式

国家电网有限公司

联系人:陈工 电话:010-66597747 邮箱:1163972957@qq.com

地址:北京市西城区宣武门内大街 8 号

邮编:100031

三、环境影响报告书编制单位名称

(1) 中国电力工程顾问集团华北电力设计院有限公司(主持编制单位,并负责川渝特高压交流加强工程涪陵~铜梁段环境影响评价工作,包括:涪陵变电站新建、铜梁变电站扩建和涪陵~铜梁段交流线路)

(2) 中国电力工程顾问集团中南电力设计院有限公司(负责川渝特高压交流加强工程川北~涪陵段环境影响评价工作,包括:川北变电站新建、川北~涪陵段交流线路和阿坝~成都东 π 入川北变电站交流线路)

四、公众意见表的网络链接

公众意见表见附件。

五、提交公众意见表的方式和途径

在环境影响报告书征求意见稿编制过程中,公众均可通过电话、电子邮件、信函等上述联系方式向建设单位提出与环境影响评价相关的意见。

特此公告。

国家电网有限公司

2.2 公开方式

我公司在属地电力公司国网四川省电力公司和国网重庆市电力公司网站上公开了

本工程环境影响评价信息，公开网址如下：

(1) 国网四川省电力公司网站：<http://www.sc.sgcc.com.cn>

(2) 国网重庆市电力公司网站：<http://www.cq.sgcc.com.cn>

网站公示情况见图 2-1~图 2-2。

2.3 公众意见情况

首次环境影响评价信息发布后，至征求意见稿发布，未收到与本项目环境影响和环境保护措施有关的建议和意见。



国家电网
STATE GRID
国网四川省电力公司
SICHUAN GRID ELECTRIC POWER COMPANY

首页 | 关于我们 | 新闻中心 | 客户服务 | 互动交流 | 信息公开

深化“两个转变” 推动科学发展

新闻中心

新闻动态
专题专栏
环境评审及验收公示
国家电网精神家园
能源评论杂志
国家电网杂志

川渝特高压交流加强工程环境影响评价信息首次公示

发布日期： 2025-01-23

川渝特高压交流加强工程环境影响评价信息首次公示

为优化川渝电力互供互济格局，有效保障重庆负荷中心的供电需求，提升通道送电能力，优化网内潮流分布，增强电网的灵活性和稳定性，国家电网有限公司拟建设川渝特高压交流加强工程。根据《环境影响评价公众参与办法》（生态环境部令4号），现就该工程环境影响评价信息公示如下：

一、建设项目名称、选址选线、建设内容等基本情况

（一）建设项目名称
川渝特高压交流加强工程

（二）选址选线、建设内容

川渝特高压交流加强工程涉及四川省和重庆市2个省级行政区，工程主要内容包括新建川北和涪陵1000kV变电站，扩建铜梁1000kV变电站，新建川北~涪陵和涪陵~铜梁1000kV交流输电线路，新建阿坝~成都东π入川北特高压站1000kV交流输电线路以及由本工程引起的迁改输电线路等。

（1）新建川北1000kV变电站
川北1000kV变电站位于四川省绵阳市，主要建设内容为：新建2组3000MVA主变，1000千伏出线6回，500千伏出线6回，设置5组线路高抗等。

（2）新建涪陵1000kV变电站
涪陵1000kV变电站位于重庆市长寿区，主要建设内容为：新建2组3000MVA主变，1000千伏出线4回，500千伏出线6回，设置3组线路高抗等。

（3）扩建铜梁1000kV变电站
铜梁1000kV变电站位于重庆市铜梁区，扩建主要建设内容为：扩建2个1000千伏出线间隔，扩建1组线路高抗等。

（4）新建川北~涪陵1000kV交流输电线路
新建川北~涪陵1000kV双回交流输电线路起于川北1000kV变电站，止于涪陵1000kV变电站，线路涉及四川省和重庆市，路径长约2×325.7km。

（5）新建涪陵~铜梁1000kV交流输电线路
新建涪陵~铜梁1000kV双回交流输电线路起于涪陵1000kV变电站，止于已建铜梁1000kV变电站，线路涉及四川省和重庆市，路径长约2×145.9km。

（6）新建阿坝~成都东π入川北特高压站1000kV交流输电线路
新建阿坝~成都东π入川北特高压站1000kV交流输电线路起于π接点，止于川北1000kV变电站，全线位于四川省境内，路径长约2×6.6km。

（三）现有工程及其环境保护情况

阿坝~成都东1000kV双回交流输电线路属于川渝特高压交流工程（阿坝~成都东1000千伏特高压交流输电工程）的建设内容，该工程于2024年4月取得四川省生态环境厅环评批复（川环审批〔2024〕30号），目前正在建设中。

铜梁1000千伏变电站为已建变电站，现有2×3000MVA主变、1000kV出线2回、1组720Mvar高压并联电抗器等。铜梁1000千伏变电站在川渝特高压交流工程（甘孜~天府南~成都东、天府南~铜梁1000千伏交流工程）中建成，川渝特高压交流工程于2023年1月取得生态环境部环评批复（环审〔2023〕2号），2024年12月建成投运，目前正在开展竣工环境保护验收工作。

二、建设单位名称和联系方式

国家电网有限公司
联系人：陈工 电话：010-66597747 邮箱：1163972957@qq.com
地址：北京市西城区宣武门内大街8号
邮编：100031

三、环境影响报告书编制单位名称

（1）中国电力工程顾问集团华北电力设计院有限公司（主持编制单位，并负责川渝特高压交流加强工程涪陵~铜梁段环境影响评价工作，包括：涪陵变电站新建、铜梁变电站扩建和涪陵~铜梁段交流线路）

（2）中国电力工程顾问集团中南电力设计院有限公司（负责川渝特高压交流加强工程川北~涪陵段环境影响评价工作，包括：川北变电站新建、川北~涪陵段交流线路和阿坝~成都东π入川北变电站交流线路）

四、公众意见表的网络链接

公众意见表见附件。

五、提交公众意见表的方式和途径

在环境影响报告书征求意见稿编制过程中，公众均可通过电话、电子邮件、信函等上述联系方式向建设单位提出与环境影响评价相关的意见。

特此公告。

国家电网有限公司
2025年1月23日

附件 建设项目环境影响评价公众意见表 (1).rar

相关链接

版权声明 | 法律声明 | 联系我们 | 网站帮助 | 网站标识 | 常见问题

可信网站
身份验证
编号：119160073

图 2-1 首次环境影响评价信息公示（国网四川省电力公司网站 2025 年 1 月 23 日）



图 2-2 首次环境影响评价信息公示（国网重庆市电力公司网站 2025 年 1 月 23 日）

3 征求意见稿公示情况

3.1 公示内容及时限

(1) 公示内容

在本项目环境影响报告书征求意见稿形成后，我公司按照规定进行了信息公开，征求与本项目环境保护有关的意见。公示内容如下：

川渝特高压交流加强工程环境影响报告书征求意见稿公示

为保障公众环境保护知情权、参与权、表达权和监督权，依据《环境影响评价公众参与办法》（生态环境部令第4号），现公开下列信息，征求与该建设项目环境影响有关的意见。

一、环境影响报告书征求意见稿查询方式

(一) 环境影响报告书征求意见稿全文网络链接

国网四川省电力公司网站：<http://www.sc.sgcc.com.cn/>

国网重庆市电力公司网站：<http://www.cq.sgcc.com.cn/>

(二) 查阅纸质报告书的方式和途径

公众可前往如下单位查阅：

国网四川省电力公司（地址：四川省成都市高新区蜀绣西路366号；联系电话：028-68124063）

国网重庆市电力公司（地址：重庆市渝中区中山三路21号；联系电话：023-88120939）

二、征求意见的公众范围

征求意见的公众范围为环境影响评价范围内的公民、法人和其他组织关于本工程环境影响评价和环境保护方面的意见和建议。涉及征地拆迁、财产、就业等与建设项目环境影响评价无关的意见或者诉求，不属于建设项目环境影响评价公众参与的内容，公众可以依法另行向其他有关主管部门反映。

环境影响评价范围之外的公民、法人和其他组织也可提出宝贵意见。

三、公众意见表的网络链接

同环境影响报告书征求意见稿全文网络链接。

四、公众提出意见的方式和途径

公众若有与本项目环境影响和环境保护措施有关的建议和意见，请在上述网络链接下载填写《建设项目环境影响评价公众意见表》，将填写好的表格按如下方式邮寄或发送邮件至建设单位。

建设单位：国家电网有限公司（特高压事业部）

收件人：陈先生 电话：010-66597747

地址：北京市西城区宣武门内大街6号西单银座中心 邮编：100031

邮箱：1163972957@qq.com

五、公众提出意见的起止时间

建设单位发布征求意见稿起10个工作日。

特此公告。

附件 1 川渝特高压交流加强工程环境影响报告书征求意见稿

附件 2 建设项目环境影响评价公众意见表

国家电网有限公司

(2) 公示时限

2026 年 1 月 6 日~1 月 19 日。

我公司按照《环境影响评价公众参与办法》的规定发布了信息公告，公示时间不少于 10 个工作日，符合相关要求。

3.2 公示方式

3.2.1 网络平台

2026 年 1 月 5 日~6 日，我公司在属地电力公司国网四川省电力公司和国网重庆市电力公司网站发布了本工程环境影响报告书征求意见稿信息公示。

公示网址为：

(1) 国网四川省电力公司网站：<http://www.sc.sgcc.com.cn/>

(2) 国网重庆市电力公司网站：<http://www.cq.sgcc.com.cn/>

征求意见稿网上公示截图见图 3-1~图 3-2。

3.2.2 报纸

2026 年 1 月 7 日和 1 月 9 日，在四川省的《西南商报》和重庆市的《重庆晚报》均进行了 2 次环境影响报告书征求意见稿登报公示，报纸公示时间及公示截图见图 3-3~图 3-6。

国家电网
STATE GRID
国网四川省电力公司
STATE GRID SICHUAN ELECTRIC POWER COMPANY

首页 关于我们 新闻中心 客户服务 互动交流 信息公开

深化“两个转变” 推动科学发展

新闻中心

新闻动态
专题专栏
环保评审及验收公示
能源评论杂志
国家电网杂志

川渝特高压交流加强工程环境影响报告书征求意见稿公示

发布日期：2026-01-06

川渝特高压交流加强工程环境影响报告书征求意见稿公示

为保障公众环境保护知情权、参与权、表达权和监督权，依据《环境影响评价公众参与办法》（生态环境部令4号），现公开下列信息，征求与该建设项目环境影响有关的意见。

一、环境影响报告书征求意见稿查询方式
（一）环境影响报告书征求意见稿全文网络链接
国网四川省电力公司网站：<http://www.sc.sgcc.com.cn/>
国网重庆市电力公司网站：<http://www.cq.sgcc.com.cn/>
（二）查阅纸质报告书的方式和途径
公众可前往如下单位查阅：
国网四川省电力公司（地址：四川省成都市高新区蜀绣西路366号；联系电话：028-68124063）
国网重庆市电力公司（地址：重庆市渝中区中山三路21号；联系电话：023-88120939）

二、征求意见的公众范围
征求意见的公众范围为环境影响评价范围内的公民、法人和其他组织关于本工程环境影响评价和环境保护方面的意见和建议。涉及征地拆迁、财产、就业等与建设项目环境影响评价无关的意见或者诉求，不属于建设项目环境影响评价公众参与的内容，公众可以依法另行向其他有关主管部门反映。
环境影响评价范围之外的公民、法人和其他组织也可提出宝贵意见。

三、公众意见表的网络链接
网环境影响报告书征求意见稿全文网络链接。

四、公众提出意见的方式和途径
公众若有与本项目环境影响和环境保护措施有关的建议和意见，请在上述网络链接下载填写《建设项目环境影响评价公众意见表》，将填写好的表格按如下方式邮寄或发送邮件至建设单位。
建设单位：国家电网有限公司（特高压事业部）
收件人：陈先生 电话：010-66597747
地址：北京市西城区宣武门内大街6号西单银座中心 邮编：100031
邮箱：1163972957@qq.com

五、公众提出意见的起止时间
建设单位发布征求意见稿起10个工作日。
特此公告。

国家电网有限公司
2026年1月6日

附件1 川渝特高压交流加强工程环境影响报告书征求意见稿.pdf
附件2 建设项目环境影响评价公众意见表.rar

相关链接

版权声明 | 法律声明 | 联系我们 | 网站帮助 | 网站标识 | 常见问题

可信网站
身份验证
编号：119160073

国网四川省电力公司 www.sc.sgcc.com.cn 版权所有
川ICP备 010087 备案序列号：蜀ICP备 05005593

图 3-1 环境影响报告书征求意见稿公示（国网四川省电力公司网站 2026 年 1 月 6 日）

国家电网
STATE GRID

国网重庆市电力公司
STATE GRID CHONGQING ELECTRIC POWER COMPANY

首页 | 关于我们 | 新闻中心 | 客户服务 | 互动交流 | 信息公开

通知公告

首页>>通知公告

川渝特高压交流加强工程环境影响报告书征求意见稿公示

发布日期： 2026-01-05

为保障公众环境保护知情权、参与权、表达权和监督权，依据《环境影响评价公众参与办法》（生态环境部令4号），现公开下列信息，征求与该建设项目环境影响有关的意见。

一、环境影响报告书征求意见稿查询方式

（一）环境影响报告书征求意见稿全文网络链接
 国网四川省电力公司网站：<http://www.sc.sgcc.com.cn/>
 国网重庆市电力公司网站：<http://www.cq.sgcc.com.cn/>

（二）查阅纸质报告书的方式和途径
 公众可前往如下单位查阅：
 国网四川省电力公司（地址：四川省成都市高新区蜀绣西路366号；联系电话：028-68124063）
 国网重庆市电力公司（地址：重庆市渝中区中山三路21号；联系电话：023-88120939）

二、征求意见的公众范围
 征求意见的公众范围为环境影响评价范围内的公民、法人和其他组织关于本工程环境影响评价和环境保护方面的意见和建议。涉及征地拆迁、财产、就业等与建设项目环境影响评价无关的意见或者诉求，不属于建设项目环境影响评价公众参与的内容，公众可以依法另行向其他有关主管部门反映。
 环境影响评价范围之外的公民、法人和其他组织也可提出宝贵意见。

三、公众意见表的网络链接
 同环境影响报告书征求意见稿全文网络链接。

四、公众提出意见的方式和途径
 公众若有与本项目环境影响和环境保护措施有关的建议和意见，请在上述网络链接下载填写《建设项目环境影响评价公众意见表》，将填写好的表格按如下方式邮寄或发送邮件至建设单位。

建设单位：国家电网有限公司（特高压事业部）
 收件人：陈先生 电话：010-66597747
 地址：北京市西城区宣武门内大街6号西单银座中心 邮编：100031
 邮箱：1163972957@qq.com

五、公众提出意见的起止时间
 建设单位发布征求意见稿起10个工作日。
 特此公告。

附件1 川渝特高压交流加强工程环境影响报告书征求意见稿
 附件2 建设项目环境影响评价公众意见表
 链接：<https://pan.baidu.com/s/165-CcKj2GDQ7lGTOP6GSYw> 提取码: rxat

国家电网有限公司

2026年1月

相关链接

版权声明 | 法律声明 | 联系我们 | 网站帮助 | 网站标识 | 常见问题

可信网站
身份验证
编号：120160077

国网重庆市电力公司版权所有 ICP备17072407号 国网安备201024976号
 地址：重庆市渝中区中山三路21号 邮编：400015

图 3-2 环境影响报告书征求意见稿公示（国网重庆市电力公司网站 2026 年 1 月 5 日）

激情冰雪 活力四川 四川省第八届全民健身冰雪季启幕

本报记者 冯丹

1月5日,以“激情冰雪 活力四川”为主题的第十二届全民健身冰雪季(以下简称“冰雪季”)暨四川省第八届全民健身冰雪季活动在阿坝州马尔康市开幕...



州广元、巴中华五大分会场,通过现场实时直播集中展示各地特色冰雪文化,推动冰雪热潮全面铺开,同步开展川渝越野滑雪、雪上嘉年华等活动...

四川省出台应急预案管理实施办法 覆盖四类事件 突出管理数智化

本报记者 冯丹

记者获悉,四川省突发事件应急预案管理办法(以下简称《办法》)已于近日印发,自2026年1月1日起施行...

《办法》明确,突发事件应急预案是指县级以上人民政府及其有关部门、企事业单位、社会团体等,为预防和减少突发事件及其造成的损害,而预先制定的行动方案...

一本画册记录家园焕新路 成都市武侯区怡安花园“融承景和”微更新项目让老旧院落重拾活力

本报记者 鹿秀芬/图



2025年12月30日,记录着怡安花园院落焕新历程的《怡安花园微更新项目画册》正式发布。这本画册以图文并茂的形式,全景展现了成都市武侯区锦南街道怡安花园“融承景和”微更新项目的实施情况...

不断完善等,引导居民从“旁观者”转变为“主人翁”。项目团队在设计之初,就充分征求居民意见,广泛征集居民对院落改造的建议...

腊味飘香处 熏制有规范 广安市25个惠民熏制点守护蓝天年味

本报记者 冯丹

“22号,取腊了!”“腊得,马上来!”1月4日,在新设立的四川省广安市广安区北街街道城北桥头公园腊味熏制点,市民们正有序排队取腊...

腊味飘香处,熏制有规范。广安市25个惠民熏制点的设立,不仅方便了市民取腊,更守护了蓝天年味,让市民在享受传统美食的同时,也能感受到城市的文明与进步...

A large grid of small advertisements and public notices, including real estate listings, business announcements, and legal notices. The text is dense and organized in columns.

图 3-3 《西南商报》环境影响评价信息公示截图(2026年1月7日)

简流程 优环境 强创新 四川广安邻水用水改革激活发展新动能

办事更省心了——126项业务可“跨省通办”，建成全国首个跨省一体化中心政务服务大厅，企业开办最快当天完成。

点更聚了——工业用户实现“同城同价”，平均每年为企业节约超过15%；物流车辆往返重庆标准统一，每辆车一年能省十多万。

动力更强了——高新技术企业从14家申报增至增长至35家，科技企业中小企业专管员96家，研发投入增长至0.84%。

“十四五”以来，四川省广安市邻水县坚持以改革创新为动力，以开放促发展，深入实施成渝双城经济圈建设，深入推进“放管服”改革，优化营商环境，激发市场主体活力，推动高质量发展，走出了一条具有邻水特色的改革之路。

从“跨省跑”到“一站式”
川渝新行政区政务服务大厅，是观察邻水行政改革的一扇窗口。1月7日，川渝新行政区政务

服务中心大厅里，重庆市与邻水县的办事窗口并肩而立，来自邻水县的政务服务专员，在这里为“川渝通办”专区，不到1分钟，一项以往必须跑重庆才能办成的业务，轻松完成。

过去，因地处川渝交界，许多像张军一样的居民就住在重庆，在邻水“两栖”。“现在就像在一个城市办事一样。”他指了指手中的凭证，笑容里带着几分轻松。

张军的便利并非偶然。他的身后，是邻水县推动126项高频政务服务事项实现“跨省通办”的坚实努力。这些事项覆盖了企业群众需求的85%以上。

此外，在优化营商环境、提升政务服务水平方面，邻水县也积极探索。在工业园区周边，邻水县建立了“一站式”政务服务窗口，为企业提供从工商注册到税务申报的全方位服务。同时，邻水县还通过“互联网+政务服务”，实现了更多事项的网上办理，让企业群众办事更便捷、更高效。

从“成本洼地”到“价值高地”
“用气成本和重庆一样了，一年能省下15%的能源开支。”近日，在广安高新区，四川航发航空装备有限公司负责人王超在接受采访时说。执行新价格标准的省管企业，成本不再“洼地”，而是变成了“高地”。

这一变化，源于邻水县成功推动园区工业天然气价格与重庆主城区“同城同价”。通过“管网延伸、价格联动、补贴让利”的创新机制，仅这一项每年为园区企业节约能源成本就达千万元。

“十四五”以来，邻水县将优化营商环境作为提升竞争力的关键，改革不仅降低了“价格”，更激发了“活力”。为了降低物流成本，邻水县推行“一证一证一证”模式，实现川渝两地物流企业“同城同价”，以此一项每年为物流企业节约成本超1000万元。同时，邻水县还通过“放管服”改革，进一步简化了企业办事流程，提高了办事效率。

营商环境为解放生产力、提升竞争力的关键。改革不仅降低了“价格”，更激发了“活力”。为了降低物流成本，邻水县推行“一证一证一证”模式，实现川渝两地物流企业“同城同价”，以此一项每年为物流企业节约成本超1000万元。同时，邻水县还通过“放管服”改革，进一步简化了企业办事流程，提高了办事效率。

一系列“降本增效”的硬举措，重塑了营商环境的软环境。更具温度的是市场的选择：26个省市“一件事”改革事项服务全部落地，企业群众办事便利度大幅提升。吸引56户企业成功落户重庆智能网联新能源汽车一二级配套名录，深度融入成渝产业链。

在广安高新区，四川航发航空装备有限公司负责人王超在接受采访时说。执行新价格标准的省管企业，成本不再“洼地”，而是变成了“高地”。

营商环境为解放生产力、提升竞争力的关键。改革不仅降低了“价格”，更激发了“活力”。为了降低物流成本，邻水县推行“一证一证一证”模式，实现川渝两地物流企业“同城同价”，以此一项每年为物流企业节约成本超1000万元。同时，邻水县还通过“放管服”改革，进一步简化了企业办事流程，提高了办事效率。

一系列“降本增效”的硬举措，重塑了营商环境的软环境。更具温度的是市场的选择：26个省市“一件事”改革事项服务全部落地，企业群众办事便利度大幅提升。吸引56户企业成功落户重庆智能网联新能源汽车一二级配套名录，深度融入成渝产业链。

在广安高新区，四川航发航空装备有限公司负责人王超在接受采访时说。执行新价格标准的省管企业，成本不再“洼地”，而是变成了“高地”。

营商环境为解放生产力、提升竞争力的关键。改革不仅降低了“价格”，更激发了“活力”。为了降低物流成本，邻水县推行“一证一证一证”模式，实现川渝两地物流企业“同城同价”，以此一项每年为物流企业节约成本超1000万元。同时，邻水县还通过“放管服”改革，进一步简化了企业办事流程，提高了办事效率。

一系列“降本增效”的硬举措，重塑了营商环境的软环境。更具温度的是市场的选择：26个省市“一件事”改革事项服务全部落地，企业群众办事便利度大幅提升。吸引56户企业成功落户重庆智能网联新能源汽车一二级配套名录，深度融入成渝产业链。

在广安高新区，四川航发航空装备有限公司负责人王超在接受采访时说。执行新价格标准的省管企业，成本不再“洼地”，而是变成了“高地”。

政务公告、仲裁公告、环评公告、比选公告、拍卖公告、交易公告、
债权债务、招标投标、破产清算、遗失声明、注册、破产公告各类型广告
省级媒体 权威发布 广告 028-86782201 13308082189 (微信同号)
四川·云南·贵州·重庆·广西·西藏六省市区 热线 QQ: 769036015 地址: 重庆南岸区190号新都国际15楼1501室 170室

结婚启事

刘治民 刘治民
公元2026年1月18日正午时分为妻，黄琳琳，结为连理。特此公告。

川渝特高压交流加强工程环境影响评价公众参与公告

为落实《中华人民共和国环境影响评价法》、《中华人民共和国政府信息公开条例》、《环境影响评价公众参与办法》等法律法规，现公开征求公众对川渝特高压交流加强工程环境影响评价工作的意见和建议。公告内容包括：项目概况、评价范围、公众参与方式、联系方式等。

招商公告

成都·东部新区·水韵田园
山水间·都市心灵栖息地
招商热线: 028 85939333

招商公告

成都·东部新区·水韵田园
山水间·都市心灵栖息地
招商热线: 028 85939333

湖光山色，心归田园——抢占成渝经济圈“微度假”财富风口
中洲·水韵田园，紧守成渝主脉，紧邻天府机场。在国家乡村振兴战略下，坐拥三岔湖绝版生态与“1+4”全产业配套。我们将传统的农业生产基地，升级为集现代农业、高端康养、沉浸文旅、野奢度假于一体的百亿级文旅蓝筹。风口之上，每一次选择都关乎未来。
40000亩三岔湖光·15分钟机场经济圈·全生命周期康养体系
全球招商盛大启动！寻觅志同道合的城市合伙人 重点招募：高端医养/精品酒店/亲子研学/商业运营
投资开发：成都中洲投资有限公司
广告推广：成都时代新辉科技有限公司
项目地址：眉东新城费县镇·三岔湖畔
垂询热线：028-85939333

（本公告仅为意向邀请，最终解释权归开发商所有）

图 3-4 《西南商报》环境影响评价信息公示截图（2026年1月9日）

热点回应

龙凤溪站的首班车 可否调整到状元碑站?

近日,针对部分乘客通过“重庆轨道交通”官方微博、重庆网络问政平台等渠道对轨道交通提出的咨询、建议,重庆轨道交通集团运营公司(以下简称“市轨道运营公司”)进行了解答。

建议 节假日状元碑站较龙凤溪站客流更大,可否将龙凤溪站的首班车调整到状元碑站?

答 6号线首班车运营安排基于线路条件、行车组织和运营效率等因素统筹确定。

龙凤溪站设置首班车的原因:龙凤溪站作为车辆段的接轨车站,具备列车出段后直接投入载客运营的条件,因此被设置为早间首班车的始发站之一。

状元碑站未设置首班车的原因:为保障全线列车间隔均匀,避免运营分布不均,首班车设置需统筹考虑全线运行效率。因节假日6号线上线列车数相对较少,状元碑站与龙凤溪站相邻,若在状元碑站增开始发列车,将影响该区段及后续车站的列车运行分布,影响全线乘客出行体验。此外,若调整状元碑站始发,部分列车需提前空驶至北站站再折返至状元碑站,将增加空驶里程,导致运营利用率不高。

综合考虑行车组织合理性、全线运营均衡性及运行经济性,节假日暂不将龙凤溪站首班车调整至状元碑站。

建议 几次在换乘时都刚好要等下一班车,能调整一下列车到站时间吗?

答 在线路换乘衔接安排上,市轨道运营公司已尽可能考虑了乘客的换乘需求、线路的换乘衔接问题,但受不同线路行车间隔不一致,同一班次需衔接多个换乘站点,以及在换乘过程中换乘距离、步行速度、换乘拥挤情况等影响,无法保证所有乘客都能精准换乘。后续,市轨道运营公司将密切关注



线网客流变化情况,根据运营条件适时优化调整现有行车组织方案,为乘客提供更好的出行服务。

建议 1号线早高峰候车时间长,能调整吗?

答 地铁1号线线路长、上线列车数量多,工作日早上5:20至8:00时段列车陆续从车辆段投入运营。受车辆段列车出段能力及车辆段位置的影响,在此期间行车间隔略有不均。待列车出段完成后,1号线最小行车间隔约为3分钟。

咨询 2号线鱼洞至天堂堡何时改造站台,使其能停靠8节列车?

答 为提升服务质量,市轨道运营公司已启动2号线天堂堡至鱼洞段8编组列车运营配套设备改造前期工作,计划年内实施。

重庆晚报-雨闻记者 张春莲

攻克一系列世界级难题 轨道交通15号线获一等奖

近日,重庆轨道交通集团运营公司发布消息,重庆轨道交通15号线项目牵头完成的《砂页岩互层长距离大直径盾构施工关键技术及工程应用》科研课题,荣获中国交通运输协会科学技术奖科技进步一等奖。

该成果攻克了重庆轨道交通15号线二期工程中一系列世界级难题——

地质“夹心饼”:高强度磨蚀性砂岩与遇水粘结石岩交替出现,刀具磨损异常、刀盘易结“泥饼”;

路线“超级坡”:最大纵坡达44%,相当于连续爬陡坡,管片易上浮、姿态控制难;

穿越“马拉松”:单线连续掘进超3.3公里,单台设备超5公里,设备耐久性面临极限考验;

空间“螺蛳壳”:在狭小空间内完成多次始发、接收与平移,如同“螺蛳壳里做道场”。

这项历时4年攻关形成的技术体系,已成功应用于重庆轨道交通15号线,为我国复杂地层大坡度盾构隧道建设提供了完整解决方案。

重庆晚报-雨闻记者 张春莲

15号线两江影视城站至井口站 通信传输系统完成组网



重庆晚报记者从重庆轨道交通集团运营公司了解到,1月6日,重庆轨道交通15号线两江影视城站至井口站通信传输系统顺利完成组网,成功接入城轨快铁控制中心,标志着该区间支撑全自动运行系统调试所需的核心业务传输基础已全面贯通,为系统联调联试及线路开通运营奠定了坚实基础。

重庆轨道交通15号线是重庆中心城区首条城轨快线,最高运行速度140公里/小时。一期工程起于九曲河东站,止于两江影视城站,长约39公里,设站14座,均为地下站,其中换乘站8座;二期工程西起管家站,东至九曲河东站(不含),长约33公里,设站11座。

该线路全线通车后,将串联起大学城、井口工业园、礼嘉智慧城、欢乐谷等重要功能区以及科学城高铁站、重庆江北国际机场、复盛高铁站等主要枢纽。市民从管家站往两江影视城,时间将控制在半小时以内。

重庆晚报-雨闻记者 张春莲

雾锁长江 轮瞰山河 美心红酒小镇迎绝美冬景

1月8日清晨,晨曦染红小镇迎来绝美晨雾景观。重庆海拔最高的“乡村之眼”摩天轮矗立近700米的山巅,110米长的设备在轻纱般的晨雾中若隐若现,360°全景轿厢随轴缓缓转动,将长江与梨香溪交汇的生态画卷尽收眼底,宛如云端仙境。

当日清晨,朝阳穿透薄雾洒向江面,晨雾在山谷间流动,在江面上飘舞,将欧式风情的小镇建筑、连绵的生态葡萄园与碧绿的江面编织成一幅动态水墨画卷。

登上摩天轮的游客仿佛置身云端,脚下是白雾翻腾的滨江湿地,远处是层林尽染的青山,长江如绸带般环绕景区,构成“雾锁长江、轮瞰山河”的独特景致。

以“乡村之眼”摩天轮为核心,景区打造了近10公里的全球多元化索道环线。“晨雾中的摩天轮不仅是景观地标,更是生态保护与乡村振兴的见证。”景区负责人表示,未来将持续深化“生态+文旅”融合发展,让长江之美与乡村活力相得益彰,为长江经济带高质量发展贡献更多力量。

讲述“我的教育故事” 松树桥教师分享一线实践感悟

1月7日,重庆市松树桥中学第八届“我的教育故事”现场演讲答辩比赛在冉家坝校区学术报告厅举行。

本次比赛以“立德树人”为主题,旨在通过分享一线教师的教育实践与感悟,交流育人智慧,促进德育队伍的专业化发展,激励广大教师潜心育人事业。

此次活动共有10位教师结合自身经历,用真实感人的故事,生动地展现新时代班主任的教育理念与育人智慧。

演讲以《羽球为桥,微光暖心》为题,讲述了如何借助羽毛球,走进一位慢热内向学生的内心世界。她通过每周两次的“球约之约”,用陪伴代替说教,让学生逐渐走出孤独,融入集体,并在学习和社交上取得显著进步。



松树桥中学教师分享一线实践感悟

重庆晚报 2026年1月9日 环境影响报告书征求意见稿公示... 重庆晚报 2026年1月9日 环境影响报告书征求意见稿公示... 重庆晚报 2026年1月9日 环境影响报告书征求意见稿公示...

图 3-6 《重庆晚报》环境影响评价信息公示截图 (2026年1月9日)

3.2.3 张贴公示

2026年1月6日~1月13日，我公司委托环评单位在工程沿线电磁和声环境敏感目标所在地张贴了本工程环境影响评价信息公告，张贴公告覆盖工程所有环境敏感目标。

本工程张贴公告主要为当地村委会或居委会，符合《环境影响评价公众参与办法》第十一条“（三）通过在建设项目所在地公众易于知悉的场所张贴公告的方式公开，且持续公开期限不得少于10个工作日”的要求。

现场张贴位置详见表3-1，现场张贴照片见图3-7~图3-8。

3.3 查阅情况

至意见反馈截止日期，未有公众前往我公司属地电力公司查阅纸质报告。

3.4 公众提出意见情况

环境影响评价信息发布后，至意见反馈截止日期，未收到与本项目环境影响和环境保护相关的建议和意见。

表3-1 工程沿线现场张贴公示情况一览表

序号	敏感目标名称	张贴位置
四川省（川北~渝东段，含川北变电站、阿坝π接线路）		
川北变电站		
1	绵阳市涪城区燕儿河村六组	燕儿河村村委会
2	绵阳市涪城区八庙子村五组	八庙子村村委会
3	绵阳市涪城区八庙子村六组	
川北~渝东输电线路（绵阳市境内）		
1	绵阳市涪城区新皂镇八庙子村六组	八庙子村村委会
2	绵阳市涪城区新皂镇八庙子村五组	
3	绵阳市涪城区吴家镇燕儿河村六组	燕儿河村村委会
4	绵阳市涪城区吴家镇三清观村二组	三清观村村委会
5	绵阳市涪城区吴家镇三清观村一组	
6	绵阳市涪城区吴家镇三清观村五组	
7	绵阳市涪城区吴家镇三清观村六组	
8	绵阳市涪城区吴家镇戴家林村一组	戴家林村村委会
9	绵阳市涪城区吴家镇戴家林村三组	
10	绵阳市涪城区吴家镇戴家林村四组	
11	绵阳市涪城区吴家镇戴家林村六组	

序号	敏感目标名称	张贴位置
12	绵阳市涪城区杨家镇罗汉寺村七组	罗汉寺村村委会
13	绵阳市涪城区杨家镇罗汉寺村一组	
14	绵阳市涪城区杨家镇罗汉寺村十二组	
15	绵阳市涪城区杨家镇罗汉寺村十一组	
16	绵阳市涪城区杨家镇回龙寺村十一组	回龙寺村村委会
17	绵阳市涪城区杨家镇柏林湾村二组	柏林湾村村委会
18	绵阳市涪城区丰谷镇清水村五组	清水村村委会
19	绵阳市涪城区丰谷镇清水村四组	
20	绵阳市涪城区丰谷镇致富村九组	致富村村委会
21	绵阳市涪城区丰谷镇致富村八组	
22	绵阳市涪城区丰谷镇致富村七组	
23	绵阳市涪城区丰谷镇致富村六组	
24	绵阳市涪城区丰谷镇致富村一组	
25	绵阳市涪城区丰谷镇水塘村一组	水塘村村委会
26	绵阳市涪城区丰谷镇和平村四组	和平村村委会
27	绵阳市涪城区丰谷镇齐心村一组	齐心村村委会
28	绵阳市三台县立新镇高棚村十组	高棚村村委会
29	绵阳市三台县立新镇春光村四组	春光村村委会
30	绵阳市三台县立新镇高棚村七组	高棚村村委会
31	绵阳市三台县立新镇春光村七组	春光村村委会
32	绵阳市三台县立新镇春光村三组	
33	绵阳市三台县立新镇凉泉村一组	凉泉村村委会
34	绵阳市三台县立新镇凉泉村三组	
35	绵阳市三台县立新镇凉泉村二组	
36	绵阳市三台县芦溪镇五柏村六组	五柏村村委会
37	绵阳市三台县芦溪镇五柏村七组	
38	绵阳市三台县芦溪镇五柏村八组	
39	绵阳市三台县芦溪镇永凤村四组	永凤村村委会
40	绵阳市三台县芦溪镇永凤村三组	
41	绵阳市三台县芦溪镇镇江村五组	镇江村村委会
42	绵阳市三台县芦溪镇镇江村六组	
43	绵阳市三台县芦溪镇镇江村七组	
44	绵阳市三台县芦溪镇镇江村十组	

序号	敏感目标名称	张贴位置
45	绵阳市三台县芦溪镇枣河村四组	枣河村村委会
46	绵阳市三台县永明镇木林村二组	木林村村委会
47	绵阳市三台县芦溪镇水磨河村四组	水磨河村村委会
48	绵阳市三台县永明镇木林村四组	木林村村委会
49	绵阳市三台县芦溪镇蟠龙山村九组	蟠龙山村村委会
50	绵阳市三台县永明镇木林村五组	木林村村委会
51	绵阳市三台县老马镇龙头山村九组	龙头山村村委会
52	绵阳市三台县老马镇龙头山村八组	
53	绵阳市三台县老马镇龙头山村七组	
54	绵阳市三台县老马镇九曲村十组	九曲村村委会
55	绵阳市三台县老马镇九曲村十一组	
56	绵阳市三台县老马镇老马村六组	老马村村委会
57	绵阳市三台县老马镇老马村八组	
58	绵阳市三台县老马镇老马村九组	
59	绵阳市三台县老马镇建青村一组	建青村村委会
60	绵阳市三台县老马镇建青村三组	
61	绵阳市三台县老马镇建青村二组	
62	绵阳市三台县石安镇龙凤村三组	龙凤村村委会
63	绵阳市三台县石安镇龙凤村七组	
64	绵阳市三台县石安镇德胜村八组	德胜村村委会
65	绵阳市三台县石安镇德胜村九组	
66	绵阳市三台县石安镇德胜村十组	
67	绵阳市三台县石安镇永泉村七组	永泉村村委会
68	绵阳市三台县石安镇永泉村六组	
69	绵阳市三台县石安镇永泉村五组	
70	绵阳市三台县石安镇清江村一组	清江村村委会
71	绵阳市三台县石安镇清江村三组	
72	绵阳市三台县石安镇清江村四组	
73	绵阳市三台县石安镇清江村八组	金鼓村村委会
74	绵阳市三台县石安镇金鼓村一组	
75	绵阳市三台县石安镇金鼓村五组	
76	绵阳市三台县石安镇金鼓村七组	风台村村委会
77	绵阳市三台县三元镇风台村八组	

序号	敏感目标名称	张贴位置
78	绵阳市三台县三元镇凤台村十组	
79	绵阳市三台县三元镇凤台村五组	
80	绵阳市三台县三元镇凤台村三组	
81	绵阳市三台县三元镇芦桥村十三组	芦桥村村委会
82	绵阳市三台县三元镇芦桥村八组	
83	绵阳市三台县三元镇芦桥村十组	
84	绵阳市三台县三元镇芦桥村二组	
85	绵阳市三台县三元镇芦桥村七组	
86	绵阳市三台县三元镇康乐村十组	康乐村村委会
87	绵阳市三台县三元镇康乐村九组	
88	绵阳市三台县三元镇康乐村六组	
89	绵阳市三台县三元镇康乐村五组	
90	绵阳市三台县秋林镇文昌村十三组	文昌村村委会
91	绵阳市三台县秋林镇文昌村十四组	
92	绵阳市三台县秋林镇文昌村十五组	
93	绵阳市盐亭县高渠镇石门村三组	石门村村委会
94	绵阳市盐亭县高渠镇石门村二组	
95	绵阳市盐亭县高渠镇石门村一组	
96	绵阳市盐亭县高渠镇宏生村五组	宏生村村委会
97	绵阳市盐亭县高渠镇五和村三组	五和村村委会
98	绵阳市盐亭县高渠镇五和村四组	
99	绵阳市盐亭县高渠镇五和村六组	
100	绵阳市盐亭县高渠镇聚兴社区六组	聚兴社区居委会
101	绵阳市盐亭县高渠镇聚兴社区七组	
102	绵阳市盐亭县巨龙镇两岔河社区五组	两岔河社区居委会
103	绵阳市盐亭县巨龙镇两岔河社区七组	
104	绵阳市盐亭县巨龙镇两岔河社区九组	
105	绵阳市盐亭县巨龙镇天水村四组	天水村村委会
106	绵阳市盐亭县玉龙镇三星村五组	三星村村委会
107	绵阳市盐亭县玉龙镇三星村十五组	
108	绵阳市盐亭县巨龙镇钟沟村九组	钟沟村村委会
109	绵阳市盐亭县巨龙镇钟沟村二组	
110	绵阳市盐亭县巨龙镇钟沟村四组	

序号	敏感目标名称	张贴位置
111	绵阳市盐亭县玉龙镇照红村一组	照红村村委会
112	绵阳市盐亭县玉龙镇广向村六组	广向村村委会
113	绵阳市盐亭县玉龙镇广向村五组	
114	绵阳市盐亭县玉龙镇新家沟村四组	新家沟村村委会
115	绵阳市盐亭县玉龙镇青峰岭村二组	青峰岭村村委会
116	绵阳市盐亭县玉龙镇青峰岭村三组	
117	绵阳市盐亭县玉龙镇青峰岭村四组	
118	绵阳市盐亭县玉龙镇天垣村四组	天垣村村委会
119	绵阳市盐亭县玉龙镇天垣村五组	
120	绵阳市盐亭县玉龙镇天垣村九组	
121	绵阳市盐亭县玉龙镇天垣村十组	
122	绵阳市盐亭县九龙镇龙潭村二组	龙潭村村委会
123	绵阳市盐亭县九龙镇龙潭村七组	
124	绵阳市盐亭县九龙镇龙潭村八组	
125	绵阳市盐亭县西陵镇阳春村一组	阳春村村委会
126	绵阳市盐亭县西陵镇星星村二组	星星村村委会
127	绵阳市盐亭县西陵镇星星村五组	
128	绵阳市盐亭县西陵镇星星村六组	
129	绵阳市盐亭县西陵镇星星村三组	
130	绵阳市盐亭县金孔镇同心村五组	同心村村委会
131	绵阳市盐亭县金孔镇天台村五组	天台村村委会
132	绵阳市盐亭县金孔镇天台村四组	
133	绵阳市盐亭县金孔镇天台村二组	
134	绵阳市盐亭县金孔镇木冈村三组	木冈村村委会
135	绵阳市盐亭县金孔镇木冈村四组	
136	绵阳市盐亭县金孔镇木冈村八组	
137	绵阳市盐亭县金孔镇孟阳村十一组	孟阳村村委会
138	绵阳市盐亭县金孔镇孟阳村七组	
139	绵阳市盐亭县金孔镇孟阳村五组	
140	绵阳市盐亭县嫫祖镇雍江村七组	雍江村村委会
141	绵阳市盐亭县金孔镇孟阳村四组	孟阳村村委会
142	绵阳市盐亭县金孔镇洋溪村八组	洋溪村村委会
143	绵阳市盐亭县金孔镇红房村三组	红房村村委会

序号	敏感目标名称	张贴位置
144	绵阳市盐亭县金孔镇红房村六组	
川北~渝东输电线路（遂宁市境内）		
1	遂宁市射洪市复兴镇新桥村六组	新桥村村委会
2	遂宁市射洪市复兴镇新桥村五组	
3	遂宁市射洪市复兴镇新桥村七组	
4	遂宁市射洪市复兴镇铧头村六组	铧头村村委会
5	遂宁市射洪市复兴镇伏河社区一组	伏河社区居委会
6	遂宁市射洪市复兴镇铧头村一组	铧头村村委会
川北~渝东输电线路（南充市境内）		
1	南充市西充县仁和镇米丹村二组	米丹村村委会
2	南充市西充县仁和镇米丹村三组	
3	南充市西充县仁和镇万年山村四组	万年山村村委会
4	南充市西充县仁和镇万年山村五组	
5	南充市西充县仁和镇莲花台村四组	莲花台村村委会
6	南充市西充县仁和镇莲花台村六组	
7	南充市西充县青狮镇老家湾村十组	老家湾村村委会
8	南充市西充县青狮镇双坝子村三组	双坝子村村委会
9	南充市西充县青狮镇双坝子村二组	
10	南充市西充县仁和镇百福寺村一组	百福寺村村委会
11	南充市西充县青狮镇老木垭村三组	老木垭村村委会
12	南充市西充县凤鸣镇白象山村九组	白象山村村委会
13	南充市西充县凤鸣镇白象山村八组	
14	南充市西充县凤鸣镇白象山村四组	
15	南充市西充县凤鸣镇袁塘坝村三组	袁塘坝村村委会
16	南充市西充县凤鸣镇袁塘坝村一组	
17	南充市西充县凤鸣镇袁塘坝村四组	
18	南充市西充县凤鸣镇历古寺村四组	历古寺村村委会
19	南充市西充县凤鸣镇新书房村二组	新书房村村委会
20	南充市西充县凤鸣镇新书房村三组	
21	南充市西充县凤鸣镇龙宝宫村三组	龙宝宫村村委会
22	南充市西充县凤鸣镇龙宝宫村二组	
23	南充市西充县晋城街道白鹤铺村一组	白鹤铺村村委会
24	南充市西充县晋城街道白鹤铺村二组	

序号	敏感目标名称	张贴位置
25	南充市西充县晋城街道白鹤铺村六组	
26	南充市西充县晋城街道斯家店村五组	斯家店村村委会
27	南充市西充县晋城街道斯家店村六组	
28	南充市西充县晋城街道斯家店村三组	
29	南充市西充县晋城街道斯家店村二组	
30	南充市西充县晋城街道白鹤铺村八组	白鹤铺村村委会
31	南充市西充县晋城街道板凳垭村四组	板凳垭村村委会
32	南充市西充县晋城街道板凳垭村七组	
33	南充市西充县晋城街道板凳垭村八组	
34	南充市西充县东太乡向阳社区一组	向阳社区居委会
35	南充市西充县东太乡向阳社区三组	
36	南充市西充县东太乡向阳社区五组	
37	南充市西充县东太乡长坪沟村一组	长坪沟村村委会
38	南充市西充县东太乡长坪沟村九组	
39	南充市西充县东太乡长坪沟村八组	
40	南充市西充县东太乡长坪沟村十一组	
41	南充市西充县东太乡长坪沟村十二组	
42	南充市西充县仙林镇小垭寺村三组	小垭寺村村委会
43	南充市西充县仙林镇华光社区八组	华光社区居委会
44	南充市西充县仙林镇华光社区一组	
45	南充市西充县仙林镇青龙院村二组	青龙院村村委会
46	南充市西充县仙林镇青龙院村三组	
47	南充市西充县仙林镇青龙院村四组	
48	南充市顺庆区共兴镇灵潼山村一组	灵潼山村村委会
49	南充市顺庆区双桥镇庙山岭村三组	庙山岭村村委会
50	南充市顺庆区双桥镇庙山岭村二组	
51	南充市顺庆区双桥镇庙山岭村五组	
52	南充市顺庆区双桥镇庙山岭村六组	
53	南充市顺庆区双桥镇庙山岭村七组	永丰铺村村委会
54	南充市顺庆区双桥镇永丰铺村四组	
55	南充市顺庆区双桥镇永丰铺村五组	
56	南充市顺庆区双桥镇书房湾村九组	书房湾村村委会
57	南充市顺庆区双桥镇书房湾村十组	

序号	敏感目标名称	张贴位置
58	南充市顺庆区双桥镇书房湾村八组	
59	南充市顺庆区双桥镇歇马庙村十组	歇马庙村村委会
60	南充市顺庆区双桥镇歇马庙村九组	
61	南充市顺庆区双桥镇歇马庙村五组	
62	南充市顺庆区双桥镇歇马庙村六组	
63	南充市顺庆区李家镇青平社区一组	青平社区居委会
64	南充市顺庆区李家镇青平社区二组	
65	南充市顺庆区李家镇青平社区三组	
66	南充市顺庆区李家镇大堰山村一组	大堰山村村委会
67	南充市顺庆区李家镇大堰山村二组	
68	南充市顺庆区李家镇大堰山村四组	
69	南充市顺庆区李家镇东山观村三组	东山观村村委会
70	南充市顺庆区李家镇草坝场村二组	草坝场村村委会
71	南充市顺庆区芦溪镇小桐沟村一组	小桐沟村村委会
72	南充市顺庆区芦溪镇席家山村六组	席家山村村委会
73	南充市顺庆区芦溪镇席家山村五组	
74	南充市顺庆区芦溪镇席家山村一组	
75	南充市蓬安县正源镇红豆村二组	红豆村村委会
76	南充市蓬安县正源镇红豆村五组	
77	南充市蓬安县正源镇石牛村二组	石牛村村委会
78	南充市蓬安县正源镇石牛村七组	
79	南充市蓬安县正源镇石牛村一组	
80	南充市蓬安县正源镇石牛村八组	
81	南充市蓬安县正源镇望江村五组	望江村村委会
82	南充市蓬安县正源镇望江村一组	
83	南充市蓬安县正源镇望江村四组	
84	南充市顺庆区渔溪镇渔溪桥村一组	渔溪桥村村委会
85	南充市蓬安县利溪镇三坝村七组	三坝村村委会
86	南充市蓬安县利溪镇三坝村八组	
87	南充市蓬安县利溪镇三坝村六组	
88	南充市蓬安县利溪镇万寿村六组	万寿村村委会
89	南充市蓬安县利溪镇万寿村四组	
90	南充市蓬安县利溪镇万寿村八组	

序号	敏感目标名称	张贴位置
91	南充市蓬安县利溪镇东德发村五组	东德发村村委会
92	南充市蓬安县利溪镇东德发村四组	
93	南充市蓬安县利溪镇东德发村六组	
94	南充市蓬安县利溪镇东德发村三组	
95	南充市蓬安县利溪镇东德发村一组	
96	南充市蓬安县利溪镇八角村一组	八角村村委会
97	南充市蓬安县利溪镇八角村三组	
98	南充市蓬安县龙蚕镇鹭鸶田村一组	鹭鸶田村村委会
99	南充市蓬安县龙蚕镇金家沟村五组	金家沟村村委会
100	南充市蓬安县龙蚕镇金家沟村三组	
101	南充市蓬安县新园乡天兴社区二组	天兴社区居委会
102	南充市蓬安县新园乡天兴社区一组	
103	南充市蓬安县新园乡宽敞沟村六组	宽敞沟村村委会
104	南充市蓬安县新园乡宽敞沟村五组	
105	南充市蓬安县新园乡半坡龙村二组	半坡龙村村委会
106	南充市蓬安县新园乡宽敞沟村二组	宽敞沟村村委会
107	南充市蓬安县新园乡圆顶村四组	圆顶村村委会
108	南充市蓬安县新园乡圆顶村六组	
109	南充市蓬安县兴旺镇金桥村二组	金桥村村委会
110	南充市蓬安县兴旺镇金桥村三组	
111	南充市蓬安县新园乡西瓜坪村二组	西瓜坪村村委会
112	南充市蓬安县兴旺镇金桥村五组	金桥村村委会
113	南充市蓬安县兴旺镇金桥村六组	
114	南充市蓬安县兴旺镇黑白寺村三组	黑白寺村村委会
115	南充市蓬安县兴旺镇三青沟村二组	三青沟村村委会
116	南充市蓬安县兴旺镇三青沟村一组	
117	南充市蓬安县兴旺镇石山包村三组	石山包村村委会
118	南充市蓬安县兴旺镇石山包村一组	
119	南充市蓬安县罗家镇大深沟村六组	大深沟村村委会
120	南充市蓬安县罗家镇大深沟村五组	
121	南充市蓬安县罗家镇大深沟村二组	
122	南充市蓬安县罗家镇麻柳湾村一组	麻柳湾村村委会
123	南充市蓬安县罗家镇大木桥社区六组	大木桥社区居委会

序号	敏感目标名称	张贴位置
124	南充市蓬安县罗家镇大木桥社区二组	
125	南充市蓬安县罗家镇泥巴寺村四组	泥巴寺村村委会
126	南充市蓬安县罗家镇泥巴寺村六组	
127	南充市蓬安县罗家镇大一湾村三组	大一湾村村委会
128	南充市蓬安县罗家镇大一湾村二组	
129	南充市蓬安县罗家镇大一湾村一组	
130	南充市蓬安县罗家镇陡梯子村五组	陡梯子村村委会
131	南充市蓬安县罗家镇双石桥村二组	双石桥村村委会
132	南充市蓬安县罗家镇双石桥村三组	
133	南充市蓬安县银汉镇钟离村三组	钟离村村委会
134	南充市蓬安县银汉镇钟离村二组	
135	南充市蓬安县银汉镇钟离村一组	
川北~渝东输电线路（广安市境内）		
1	广安市广安区花桥镇来苏村三组	来苏村村委会
2	广安市广安区花桥镇太阳村六组	太阳村村委会
3	广安市广安区井河镇蓬莱村七组	蓬莱村村委会
4	广安市广安区花桥镇双峰村七组	双峰村村委会
5	广安市广安区花桥镇双峰村四组	
6	广安市广安区花桥镇双峰村一组	
7	广安市广安区井河镇英雄村九组	英雄村村委会
8	广安市广安区井河镇英雄村一组	
9	广安市广安区井河镇英雄村二组	
10	广安市广安区井河镇高桥村九组	高桥村村委会
11	广安市广安区井河镇高桥村十组	
12	广安市广安区井河镇高桥村十一组	
13	广安市广安区井河镇高桥村五组	
14	广安市广安区花桥镇油坊村二组	油坊村村委会
15	广安市广安区井河镇白果村六组	白果村村委会
16	广安市广安区井河镇徐花村六组	徐花村村委会
17	广安市广安区井河镇徐花村七组	
18	广安市广安区井河镇徐花村三组	
19	广安市广安区井河镇石坪村六组	石坪村村委会
20	广安市广安区井河镇石坪村一组	

序号	敏感目标名称	张贴位置
21	广安市广安区井河镇石坪村二组	
22	广安市广安区恒升镇红庙村二组	红庙村村委会
23	广安市广安区东岳镇东石村十一组	东石村村委会
24	广安市广安区恒升镇果子村七组	果子村村委会
25	广安市广安区恒升镇果子村六组	
26	广安市广安区恒升镇龙桥村八组	龙桥村村委会
27	广安市广安区恒升镇龙桥村九组	
28	广安市广安区东岳镇玉观村一组	玉观村村委会
29	广安市广安区恒升镇龙桥村二组	龙桥村村委会
30	广安市广安区石笋镇金安村四组	金安村村委会
31	广安市广安区石笋镇金安村五组	
32	广安市广安区石笋镇金安村一组	
33	广安市广安区石笋镇顺利村一组	顺利村村委会
34	广安市广安区石笋镇顺利村三组	
35	广安市广安区石笋镇将军村八组	将军村村委会
36	广安市广安区石笋镇将军村九组	
37	广安市广安区石笋镇将军村七组	
38	广安市广安区石笋镇将军村六组	
39	广安市广安区石笋镇将军村五组	
40	广安市广安区石笋镇将军村四组	
41	广安市广安区石笋镇龙飞村六组	龙飞村村委会
42	广安市广安区石笋镇龙飞村一组	
43	广安市广安区石笋镇龙飞村二组	
44	广安市广安区石笋镇龙飞村九组	
45	广安市广安区白市镇石马村六组	石马村村委会
46	广安市广安区白市镇石马村四组	
47	广安市广安区白市镇鞠坪村七组	鞠坪村村委会
48	广安市广安区白市镇鞠坪村六组	
49	广安市广安区白市镇鞠坪村一组	
50	广安市广安区白市镇石盘村九组	石盘村村委会
51	广安市广安区白市镇石盘村七组	
52	广安市广安区白市镇石盘村六组	
53	广安市前锋区观阁镇青莲村五组	青莲村村委会

序号	敏感目标名称	张贴位置
54	广安市前锋区观阁镇青莲村三组	
55	广安市前锋区观阁镇七谷村九组	七谷村村委会
56	广安市前锋区观阁镇七谷村十组	
57	广安市前锋区观阁镇七谷村七组	
58	广安市前锋区观阁镇七谷村四组	
59	广安市前锋区观阁镇砂石村五组	砂石村村委会
60	广安市前锋区观阁镇砂石村三组	
61	广安市前锋区观阁镇砂石村二组	
62	广安市前锋区观阁镇兴利村二组	兴利村村委会
63	广安市前锋区观阁镇兴利村三组	
64	广安市前锋区观阁镇兴利村四组	
65	广安市前锋区观阁镇高河村七组	高河村村委会
66	广安市前锋区观阁镇珠石村二组	珠石村村委会
67	广安市前锋区观阁镇高河村九组	高河村村委会
68	广安市前锋区龙塘街道花盆村十组	花盆村村委会
69	广安市前锋区龙塘街道花盆村九组	
70	广安市前锋区龙塘街道小井村八组	小井村村委会
71	广安市前锋区龙塘街道小井村十二组	
72	广安市前锋区龙塘街道长胜村三组	长胜村村委会
73	广安市前锋区桂兴镇天星村二组	天星村村委会
74	广安市前锋区桂兴镇天才村三组	天才村村委会
75	广安市前锋区桂兴镇天才村四组	
76	广安市前锋区桂兴镇天才村五组	
77	广安市前锋区桂兴镇水洞村四组	水洞村村委会
78	广安市前锋区桂兴镇香炉山村九组	香炉山村村委会
79	广安市邻水县城北镇马林村二组	马林村村委会
80	广安市邻水县城北镇关门石村十一组	关门石村村委会
81	广安市邻水县观音桥镇三板桥村六组	三板桥村村委会
82	广安市邻水县城北镇子母石村一组	子母石村村委会
83	广安市邻水县城北镇子母石村二组	
84	广安市邻水县城北镇小鱼滩村四组	小鱼滩村村委会
85	广安市邻水县城北镇小鱼滩村一组	
86	广安市邻水县城北镇小鱼滩村七组	

序号	敏感目标名称	张贴位置
87	广安市邻水县城北镇小鱼滩村六组	
88	广安市邻水县城北镇小鱼滩村九组	
89	广安市邻水县观音桥镇偏桥沟村四组	偏桥沟村村委会
90	广安市邻水县观音桥镇偏桥沟村七组	
91	广安市邻水县城北镇明新村六组	明新村村委会
92	广安市邻水县城北镇明新村七组	
93	广安市邻水县城北镇明新村五组	
94	广安市邻水县城北镇金垭村五组	金垭村村委会
95	广安市邻水县城北镇金钟村一组	金钟村村委会
96	广安市邻水县石永镇黄园村一组	黄园村村委会
97	广安市邻水县石永镇黄园村六组	
98	广安市邻水县石永镇古路社区七组	古路社区居委会
99	广安市邻水县石永镇黄园村四组	黄园村村委会
100	广安市邻水县石永镇金狮社区四组	金狮社区居委会
101	广安市邻水县石永镇金狮社区七组	
102	广安市邻水县石永镇金狮社区九组	
103	广安市邻水县石永镇象鼓寨村二组	象鼓寨村村委会
104	广安市邻水县石永镇象鼓寨村一组	
105	广安市邻水县两河镇对角村五组	对角村村委会
106	广安市邻水县两河镇荆坪社区九组	荆坪社区居委会
107	广安市邻水县两河镇荆坪社区八组	
108	广安市邻水县两河镇荆坪社区七组	
109	广安市邻水县复盛镇光明村五组	光明村村委会
110	广安市邻水县复盛镇光明村四组	
111	广安市邻水县复盛镇光明村六组	
112	广安市邻水县复盛镇和平村一组	和平村村委会
113	广安市邻水县复盛镇和平村八组	
114	广安市邻水县复盛镇新盛社区三组	新盛社区居委会
115	广安市邻水县复盛镇新盛社区四组	
116	广安市邻水县复盛镇新盛社区七组	
117	广安市邻水县复盛镇新盛社区一组	
118	广安市邻水县复盛镇莲花村三组	莲花村村委会
119	广安市邻水县复盛镇青林村四组	青林村村委会

序号	敏感目标名称	张贴位置
120	广安市邻水县丰禾镇先进村五组	先进村村委会
121	广安市邻水县丰禾镇五华山村六组	五华山村村委会
122	广安市邻水县丰禾镇五华山村五组	
阿坝~芙蓉 π 接输电线路（绵阳市境内）		
1	绵阳市涪城区新皂镇五福寺村八组	五福寺村村委会
2	绵阳市涪城区新皂镇五福寺村七组	
3	绵阳市涪城区新皂镇五福寺村十二组	
4	绵阳市涪城区新皂镇五福寺村十三组	
5	绵阳市涪城区新皂镇八庙子村一组	八庙子村村委会
6	绵阳市涪城区新皂镇八庙子村五组	
7	绵阳市涪城区新皂镇八庙子村六组	
8	绵阳市涪城区新皂镇金峰社区一组	金峰社区居委会
迁改输电线路（绵阳市、南充市境内）		
1	南充市顺庆区双桥镇歇马庙村十组	歇马庙村村委会
2	南充市顺庆区双桥镇书房湾村八组	书房湾村村委会
3	绵阳市涪城区新皂镇八庙子村五组	八庙子村村委会
重庆市（川北~渝东段）		
1	重庆市长寿区石堰镇干坝村二组	干坝村村委会
2	重庆市长寿区葛兰镇塘坝村三组	塘坝村村委会
3	重庆市长寿区葛兰镇塘坝村二组	
4	重庆市长寿区葛兰镇潼观村五组	潼观村村委会
5	重庆市长寿区葛兰镇潼观村四组	
6	重庆市长寿区葛兰镇潼观村三组	
7	重庆市长寿区石堰镇石坝村三组	石坝村村委会
8	重庆市长寿区石堰镇石坝村四组	
9	重庆市长寿区葛兰镇潼观村二组	潼观村村委会
10	重庆市长寿区石堰镇普子村三组	普子村村委会
11	重庆市长寿区葛兰镇沙河村二组	沙河村村委会
12	重庆市长寿区葛兰镇沙河村五组	
13	重庆市长寿区葛兰镇龙井坎村一组	龙井坎村村委会
14	重庆市长寿区葛兰镇龙井坎村三组	
15	重庆市长寿区葛兰镇龙井坎村五组	
16	重庆市长寿区葛兰镇兰兴村二组	兰兴村村委会

序号	敏感目标名称	张贴位置
重庆市（渝东~巴岳段，含渝东、巴岳变电站）		
巴岳变电站		
1	重庆市铜梁区少云镇高碑村一组	高碑村村委会 + 巴岳变电站门口
2	重庆市铜梁区少云镇高碑村二组	
3	重庆市铜梁区少云镇高碑村三组	
4	重庆市铜梁区少云镇高碑村四组	
渝东~巴岳输电线路		
1	重庆市铜梁区少云镇高碑村 4 组	高碑村村委会
2	重庆市铜梁区少云镇高碑村 7 组	
3	重庆市铜梁区少云镇高碑村 6 组	
4	重庆市铜梁区少云镇双堰村 10 组	双堰村村委会
5	重庆市铜梁区少云镇少云村 3 组	少云村村委会
6	重庆市铜梁区少云镇少云村 4 组	
7	重庆市铜梁区少云镇少云村 5 组	
8	重庆市铜梁区少云镇大佛村 21 组	大佛村村委会
9	重庆市铜梁区少云镇老君村 14 组	老君村村委会
10	重庆市铜梁区少云镇老君村 13 组	
11	重庆市铜梁区少云镇老君村 10 组	
12	重庆市铜梁区少云镇七宝村 6 组	七宝村村委会
13	重庆市铜梁区少云镇七宝村 4 组	
14	重庆市铜梁区安居镇紫极村 19 组	紫极村村委会
15	重庆市铜梁区安居镇紫极村 13 组	
16	重庆市铜梁区安居镇龙泉村 14 组	龙泉村村委会
17	重庆市铜梁区安居镇龙泉村 10 组	
18	重庆市铜梁区安居镇淘河村 13 组	
19	重庆市铜梁区安居镇淘河村 9 组	淘河村村委会
20	重庆市铜梁区安居镇淘河村 12 组	
21	重庆市铜梁区安居镇淘河村 7 组	
22	重庆市铜梁区安居镇淘河村 6 组	
23	重庆市合川区渭沱镇金山村 6 组	金山村村委会
24	重庆市合川区渭沱镇金山村 5 组	
25	重庆市合川区渭沱镇金山村 4 组	
26	重庆市合川区渭沱镇金山村 3 组	

序号	敏感目标名称	张贴位置
27	重庆市合川区涪沱镇金山村 15 组	
28	重庆市合川区太和镇菱角村 10 组	菱角村村委会
29	重庆市合川区太和镇菱角村 6 组	
30	重庆市合川区太和镇小河村 12 组	小河村村委会
31	重庆市合川区太和镇望仙村 5 组	望仙村村委会
32	重庆市合川区太和镇望仙村 4 组	
33	重庆市合川区太和镇仙桥村 3 组	仙桥村村委会
34	重庆市合川区太和镇仙桥村 8 组	
35	重庆市合川区太和镇仙桥村 7 组	
36	重庆市合川区太和镇仙桥村 6 组	
37	重庆市合川区太和镇仙桥村家庭农场	仙桥村康德家庭农场门口
38	重庆市合川区太和镇木莲村 2 组	木莲村村委会
39	重庆市合川区太和镇报恩村 4 组	报恩村村委会
40	重庆市合川区太和镇报恩村 3 组	
41	重庆市合川区太和镇亭子村 5 组	亭子村村委会
42	重庆市合川区太和镇亭子村 6 组	
43	重庆市合川区太和镇亭子村 7 组	
44	重庆市合川区太和镇亭子村 8 组	
45	重庆市合川区太和镇亭子村 9 组	
46	重庆市合川区太和镇亭子村 10 组	
47	重庆市合川区太和镇亭子村 11 组	
48	重庆市合川区大石街道大觉村 5 组	大觉村村委会
49	重庆市合川区隆兴镇佛珠村 14 组	佛珠村村委会
50	重庆市合川区大石街道大觉村 6 组	大觉村村委会
51	重庆市合川区大石街道百丈村 5 组	百丈村村委会
52	重庆市合川区大石街道百丈村 7 组	
53	重庆市合川区大石街道包塘村 11 组	包塘村村委会
54	重庆市合川区大石街道包塘村 12 组	
55	重庆市合川区大石街道包塘村 9 组	
56	重庆市合川区大石街道高马村 3 组	高马村村委会
57	重庆市合川区大石街道包塘村 1 组	包塘村村委会
58	重庆市合川区大石街道犁头村 1 组	犁头村村委会
59	重庆市合川区大石街道金钟村 10 组	金钟村村委会

序号	敏感目标名称	张贴位置
60	重庆市合川区大石街道金钟村 9 组	
61	重庆市合川区大石街道金钟村 8 组	
62	重庆市合川区古楼镇沙嘴村 5 组	沙嘴村村委会
63	重庆市合川区大石街道金钟村 6 组	金钟村村委会
64	重庆市合川区大石街道金钟村 5 组	
65	重庆市合川区大石街道金钟村 3 组	
66	重庆市合川区钱塘镇西游村 4 组	西游村村委会
67	重庆市合川区钱塘镇西游村 6 组	
68	重庆市合川区钱塘镇西游村 5 组	
69	重庆市合川区钱塘镇西游村 7 组	
70	重庆市合川区钱塘镇龙殿村 1 组	龙殿村村委会
71	重庆市合川区钱塘镇龙殿村 2 组	
72	重庆市合川区钱塘镇龙殿村 4 组	
73	重庆市合川区钱塘镇龙殿村 3 组	
74	重庆市合川区钱塘镇大柱村 9 组	大柱村村委会
75	重庆市合川区钱塘镇三元村 5 组	三元村村委会
76	重庆市合川区钱塘镇三元村 6 组	
77	重庆市合川区钱塘镇三元村 10 组	
78	重庆市合川区钱塘镇三元村 4 组	
79	重庆市合川区钱塘镇三元村 1 组	
80	重庆市合川区钱塘镇三元村 2 组	
81	重庆市合川区钱塘镇石碛村 11 组	石碛村村委会
82	重庆市合川区钱塘镇石碛村 4 组	
83	重庆市合川区云门街道冠山村 4 组	冠山村村委会
84	重庆市合川区云门街道冠山村 1 组	
85	重庆市合川区云门街道冠山村 5 组	
86	重庆市合川区云门街道冠山村 3 组	
87	重庆市合川区云门街道冠山村 6 组	
88	重庆市合川区云门街道吉福村 14 组	吉福村村委会
89	重庆市合川区云门街道吉福村 2 组	
90	重庆市合川区云门街道吉福村 5 组	
91	重庆市合川区云门街道吉福村 6 组	
92	重庆市合川区云门街道任沟村 1 组	任沟村村委会

序号	敏感目标名称	张贴位置
93	重庆市合川区云门街道任沟村 9 组	
94	重庆市合川区云门街道任沟村 8 组	
95	重庆市合川区云门街道任沟村 7 组	
96	重庆市合川区云门街道任沟村 6 组	
97	重庆市合川区官渡镇通庙村 1 组	通庙村村委会
98	重庆市合川区官渡镇通庙村 2 组	
99	重庆市合川区官渡镇兴胜村 2 组	兴胜村村委会
100	重庆市合川区官渡镇唐桥村 5 组	福寿村村委会 (唐桥自然村隶属于福寿行政村)
101	重庆市合川区官渡镇铺坝村 3 组	铺坝村村委会
102	重庆市合川区官渡镇铺坝村 2 组	
103	重庆市合川区官渡镇铺坝村 6 组	
104	重庆市合川区官渡镇铺坝村 4 组	
105	重庆市合川区小沔镇横梁村 7 组	横梁村村委会
106	重庆市合川区涪滩镇水寺村 1 组	水寺村村委会
107	重庆市合川区涪滩镇水寺村 5 组	
108	重庆市合川区小沔镇横梁村 1 组	横梁村村委会
109	重庆市合川区小沔镇横梁村 3 组	
110	重庆市合川区官渡镇石笋村 4 组	方碑村村委会 (石笋自然村隶属于方碑行政村)
111	重庆市合川区小沔镇横梁村 4 组	横梁村村委会
112	重庆市合川区小沔镇横梁村 5 组	
113	重庆市合川区小沔镇金土村 4 组	金土村村委会
114	重庆市合川区小沔镇金土村 5 组	
115	重庆市合川区小沔镇金土村 3 组	
116	重庆市合川区小沔镇金土村 2 组	
117	重庆市合川区小沔镇大井村 1 组	大井村村委会
118	重庆市合川区小沔镇大井村 4 组	
119	重庆市合川区小沔镇大井村 3 组	
120	重庆市合川区小沔镇大井村 9 组	
121	重庆市合川区小沔镇大井村 5 组	
122	重庆市合川区小沔镇大井村 6 组	
123	重庆市合川区三汇镇元寨村 5 组	元寨村村委会
124	重庆市合川区三汇镇元寨村 6 组	

序号	敏感目标名称	张贴位置
125	重庆市合川区三汇镇元寨村 7 组	
126	重庆市合川区三汇镇元寨村 1 组	
127	重庆市合川区三汇镇元寨村 3 组	
128	重庆市合川区三汇镇榆钱村 6 组	榆钱村村委会
129	重庆市合川区三汇镇榆钱村 5 组	
130	重庆市北碚区金刀峡镇七星洞村 3 组	七星洞村村委会
131	重庆市北碚区金刀峡镇七星洞村 7 组	
132	重庆市北碚区金刀峡镇七星洞村 4 组	
133	重庆市北碚区金刀峡镇七星洞村 5 组	
134	重庆市北碚区金刀峡镇小塘村 4 组	小塘村村委会
135	重庆市北碚区金刀峡镇胜天湖村晏家坝组	胜天湖村村委会
136	重庆市北碚区金刀峡镇胜天湖村马槽屋基组	
137	重庆市北碚区金刀峡镇胜天湖村上茶腊坝组	
138	重庆市北碚区金刀峡镇永安村回龙桥组	永安村村委会
139	重庆市北碚区茨竹镇花云村 3 组	花云村村委会
140	重庆市北碚区茨竹镇花云村 1 组	
141	重庆市北碚区茨竹镇三江村 2 组	三江村村委会
142	重庆市北碚区茨竹镇新泉村 1 组	新泉村村委会
143	重庆市北碚区茨竹镇新泉村 4 组	
144	重庆市北碚区茨竹镇半边月村 1 组	半边月村村委会
145	重庆市北碚区茨竹镇半边月村 2 组	
146	重庆市北碚区茨竹镇金银村 6 组	金银村村委会
147	重庆市北碚区茨竹镇金银村 4 组	
148	重庆市北碚区茨竹镇金银村 5 组	
149	重庆市北碚区茨竹镇金银村 10 组	
150	重庆市北碚区茨竹镇玉兰村 1 组	玉兰村村委会
151	重庆市北碚区大湾镇石院村 3 组	石院村村委会
152	重庆市北碚区大湾镇龙庙村 4 组	龙庙村村委会
153	重庆市北碚区大湾镇拱桥村 2 组	拱桥村村委会
154	重庆市北碚区大湾镇龙庙村 2 组	龙庙村村委会
155	重庆市北碚区大湾镇龙庙村 6 组	
156	重庆市北碚区大湾镇团丘村 3 组	团丘村村委会
157	重庆市北碚区大湾镇团丘村 4 组	

序号	敏感目标名称	张贴位置
158	重庆市北碚区大湾镇团丘村 8 组	
159	重庆市北碚区大湾镇团丘村 6 组	
160	重庆市北碚区大湾镇金安村 4 组	金安村村委会
161	重庆市北碚区大湾镇天池村 6 组	天池村村委会
162	重庆市北碚区统景镇黄印村 7 组	黄印村村委会
163	重庆市北碚区统景镇黄印村 5 组	
164	重庆市北碚区统景镇黄印村 4 组	
165	重庆市北碚区统景镇荣光村 3 组	荣光村村委会
166	重庆市北碚区统景镇荣光村 2 组	
167	重庆市北碚区统景镇荣光村 1 组	
168	重庆市北碚区大盛镇千盏村 6 组	千盏村村委会
169	重庆市长寿区洪湖镇梯子村 8 组	梯子村村委会
170	重庆市长寿区洪湖镇普兴村 5 组	普兴村村委会
171	重庆市长寿区洪湖镇普兴村 3 组	
172	重庆市长寿区洪湖镇永顺村 2 组	永顺村村委会
173	重庆市长寿区洪湖镇永顺村 3 组	
174	重庆市长寿区洪湖镇永顺村 1 组	
175	重庆市长寿区洪湖镇凤凰村 9 组	凤凰村村委会
176	重庆市长寿区洪湖镇表耳村 4 组	表耳村村委会
177	重庆市长寿区洪湖镇表耳村 6 组	
178	重庆市长寿区万顺镇垭口村 1 组	垭口村村委会
179	重庆市长寿区万顺镇垭口村 6 组	
180	重庆市长寿区万顺镇垭口村 3 组	
181	重庆市长寿区洪湖镇五龙村 1 组	五龙村村委会
182	重庆市长寿区洪湖镇五龙村 2 组	
183	重庆市长寿区葛兰镇湾丘村 5 组	湾丘村村委会
184	重庆市长寿区葛兰镇烟坡村 3 组	烟坡村村委会
185	重庆市长寿区葛兰镇南中村 4 组	南中村村委会
186	重庆市长寿区葛兰镇南中村 9 组	
187	重庆市长寿区葛兰镇南中村 2 组	
188	重庆市长寿区葛兰镇南中村 10 组	
189	重庆市长寿区葛兰镇枯井村 6 组	枯井村村委会
190	重庆市长寿区葛兰镇枯井村 7 组	

序号	敏感目标名称	张贴位置
191	重庆市长寿区葛兰镇沙河村 10 组	沙河村村委会
192	重庆市长寿区葛兰镇枯井村 2 组	枯井村村委会
193	重庆市长寿区葛兰镇枯井村 1 组	
194	重庆市长寿区葛兰镇沙河村 12 组	沙河村村委会
195	重庆市长寿区葛兰镇龙井坎村 5 组	龙井坎村村委会
196	重庆市长寿区葛兰镇龙井坎村 6 组	
197	重庆市长寿区葛兰镇兰兴村 2 组	兰兴村村委会
渝东变电站		
1	重庆市长寿区葛兰镇兰兴村三组	兰兴村村委会
2	重庆市长寿区葛兰镇兰兴村六组	
3	重庆市长寿区葛兰镇兰兴村七组	

川北-渝东段四川省境内，含川北变电站、阿坝π接线路
绵阳市



新皂镇八庙子村村委会



新皂镇五福寺村村委会



新皂镇金峰社区居委会



吴家镇燕儿河村村委会



吴家镇三清观村村委会



吴家镇戴家林村村委会



杨家镇罗汉寺村村委会



杨家镇回龙寺村村委会



杨家乡柏林湾村村委会



丰谷镇清水村村委会



丰谷镇致富村村委会



丰谷镇水塘村村委会



丰谷镇和平村村委会



丰谷镇齐心村村委会



立新乡高棚村村委会



立新乡春光村村委会



立新镇凉泉村村委会



芦溪镇五柏村村委会



芦溪镇永凤村村委会



芦溪镇镇江村村委会



芦溪镇枣河村村委会



芦溪镇蟠龙山村委会



永明镇木林村村委会



老马镇龙头山村村委会



老马镇九曲村村委会



老马镇老马村村委会



老马镇建青村村委会



石安镇龙凤村村委会



石安镇德胜村村委会



石安镇永泉村村委会



石安镇清江村村委会



石安镇金鼓村村委会



三元镇凤台村村委会



三元镇芦桥村村委会



三元镇康乐村村委会



秋林镇文昌村村委会



高渠镇石门村村委会



高渠镇宏生村村委会



高渠镇五和村村委会



高渠镇聚兴社区居委会



巨龙镇两岔河社区居委会



巨龙镇天水村村委会



巨龙镇钟沟村村委会



玉龙镇三星村村委会



玉龙镇照红村村委会



玉龙镇广向村村委会



玉龙镇新家沟村村委会



玉龙镇青峰岭村村委会



玉龙镇天垣村村委会



九龙镇龙潭村村委会



西陵镇阳春村村委会



西陵镇星星村村委会



金孔镇同心村村委会



金孔镇天台村村委会



金孔镇木冈村村委会



金孔镇孟阳村村委会

	
<p>金孔镇洋溪村村委会</p>	<p>金孔镇红房村村委会</p>
	
<p>嫫祖镇雍江村村委会</p>	<p>遂宁市</p>
	
<p>复兴镇新桥村村委会</p>	<p>复兴镇铧头村村委会</p>
	
<p>复兴镇伏河社区居委会</p>	

南充市



仁和县米丹村村委会



仁和县万年山村村委会



仁和镇莲花台村村委会



仁和镇百福寺村村委会



青狮镇老家湾村村委会



青狮镇双坝子村村委会



青狮镇老木垭村村委会



凤鸣镇白象山村村委会



凤鸣镇袁塘坝村村委会



凤鸣镇历古寺村村委会



凤鸣镇新书房村村委会



凤鸣镇龙宝宫村村委会



晋城街道白鹤铺村村委会



晋城街道斯家店村村委会



晋城街道板凳垭村村委会



东太乡向阳社区居委会



东太乡长坪沟村村委会



仙林镇小垭寺村村委会



仙林镇华光社区居委会



仙林镇青龙院村村委会



共兴镇灵潼山村村委会



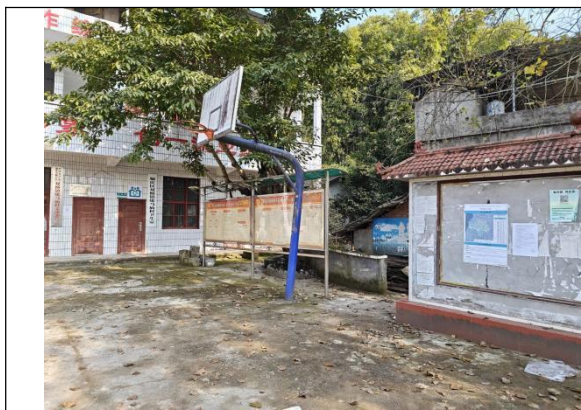
双桥镇庙山岭村村委会



双桥镇永丰铺村村委会



双桥镇书房湾村村委会



双桥镇歌马庙村村委会



李家镇青平社区居委会



李家镇大堰山村村委会



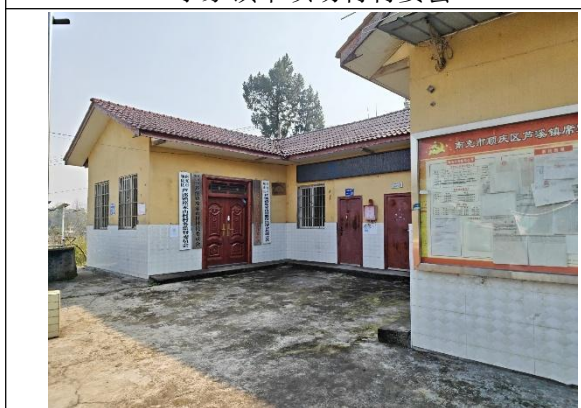
李家镇东山观村村委会



李家镇草坝场村村委会



芦溪镇小桐沟村村委会



芦溪镇席家山村村委会



正源镇红豆村村委会



正源镇石牛村村委会



正源镇望江村村委会



渔溪镇渔溪桥村村委会



利溪镇三坝村村委会



利溪镇万寿村村委会



利溪镇东德发村村委会



利溪镇八角村村委会



龙蚕镇鹭鸶田村村委会



龙蚕镇金家沟村村委会



新园乡天兴社区居委会



新园乡宽敞沟村村委会



新园乡半坡龙村村委会



新园乡圆顶村村委会



新园乡西瓜坪村村委会



兴旺镇金桥村村委会



兴旺镇黑白寺村村委会



兴旺镇三青沟村村委会



兴旺镇石山包村村委会



罗家镇大深沟村村委会



罗家镇麻柳湾村村委会



罗家镇大木桥社区居委会



罗家镇泥巴寺村村委会



罗家镇大一湾村村委会



罗家镇陡梯子村村委会



罗家镇双石桥村村委会



银汉镇钟离村村委会

广安市



花桥镇来苏村村委会



花桥镇太阳村村委会



花桥镇双峰村村委会



花桥镇油坊村村委会



井河镇蓬莱村村委会



井河镇英雄村村委会



井河镇高桥村村委会



井河镇白果村村委会



井河镇徐花村村委会



井河镇石坪村村委会



东岳镇东石村村委会



东岳镇玉观村村委会



恒升镇红庙村村委会



恒升镇果子村村委会



恒升镇龙桥村村委会



石笋镇金安村村委会



石笋镇顺利村村委会



石笋镇将军村村委会



石笋镇龙飞村村委会



白市镇石马村村委会



白市镇鞠坪村村委会



白市镇石盘村村委会



观阁镇青莲村村委会



观阁镇七谷村村委会



观阁镇砂石村村委会



观阁镇兴利村村委会



观阁镇高河村村委会



观阁镇珠石村村委会



龙塘街道花盆村村委会



龙塘街道小井村村委会



龙塘街道长胜村村委会



桂兴镇天星村村委会



桂兴镇天才村村委会



桂兴镇水洞村村委会



桂兴镇香炉山村村委会



城北镇马林村村委会



城北镇关门石村村委会



城北镇子母石村村委会



城北镇小鱼滩村村委会



城北镇明新村村委会



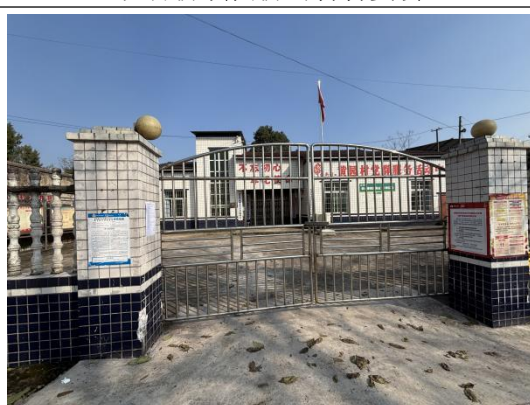
城北镇金垭村村委会



观音桥镇偏桥沟村委会



观音桥镇三板桥村委会



石永镇黄园村委会



石永镇古路社区居委会



石永镇金狮社区居委会



石永镇象鼓寨村村委会



两河镇对角村村委会



两河镇荆坪社区居委会



复盛镇光明村村委会



复盛镇和平村村委会



复盛镇新盛社区居委会



复盛镇莲花村村委会



复盛镇青林村村委会



图 3-7 现场张贴公示照片（四川省）

川北~渝东段重庆市境内



石堰镇干坝村村委会



石堰镇石坝村村委会



石堰镇普子村村委会



葛兰镇塘坝村村委会



葛兰镇潼观村村委会



葛兰镇龙井坎村村委会



葛兰镇沙河村村委会



葛兰镇兰兴村村委会

渝东~巴岳段，含渝东、巴岳变电站



1000 千伏特高压巴岳站门口



少云镇高碑村村委会



少云镇双堰村村委会



少云镇少云村村委会



少云镇大佛村村委会



少云镇老君村村委会



少云镇七宝村村委会



安居镇紫极村村委会



安居镇龙泉村村委会



安居镇淘河村村委会



渭沱镇金山村村委会



太和镇菱角村村委会



太和镇小河村村委会



太和镇望仙村村委会



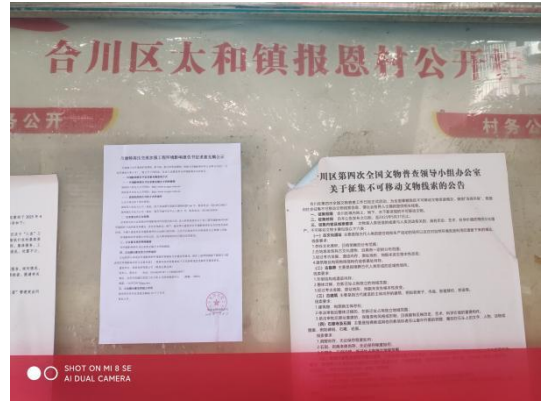
太和镇仙桥村村委会



仙桥村康德家庭农场门口



太和镇木莲村村委会



太和镇报恩村村委会



太和镇亭子村村委会



大石街道大觉村村委会



隆兴镇佛珠村村委会



大石街道百丈村村委会



大石街道包塘村村委会



大石街道高马村村委会



大石街道犁头村村委会



大石街道金钟村村委会



古楼镇沙嘴村村委会



钱塘镇西游村村委会



钱塘镇龙殿村村委会



钱塘镇大柱村村委会



钱塘镇三元村村委会



钱塘镇石碛村村委会



云门街道冠山村村委会



云门街道吉福村村委会



云门街道任沟村村委会



官渡镇通庙村村委会



官渡镇兴胜村



官渡镇福寿村村委会
(唐桥自然村隶属于福寿行政村)



<p style="text-align: center;">官渡镇铺坝村村委会</p> 	<p style="text-align: center;">小沔镇横梁村村委会</p> 
<p style="text-align: center;">涪滩镇水寺村村委会</p> 	<p style="text-align: center;">官渡镇方碑村村委会 (石笋自然村隶属于方碑行政村)</p> 
<p style="text-align: center;">小沔镇金土村村委会</p> 	<p style="text-align: center;">小沔镇大井村村委会</p> 
<p style="text-align: center;">三汇镇元寨村村委会</p>	<p style="text-align: center;">三汇镇榆钱村村委会</p>



金刀峡镇七星洞村村委会



金刀峡镇小塘村村委会



金刀峡镇胜天湖村村委会



金刀峡镇永安村村委会



茨竹镇花云村村委会



茨竹镇三江村村委会



茨竹镇新泉村村委会



茨竹镇半边月村村委会



茨竹镇金银村村委会



茨竹镇玉兰村村委会



大湾镇石院村村委会



大湾镇龙庙村村委会



大湾镇拱桥村村委会



大湾镇团丘村村委会



大湾镇金安村村委会



大湾镇天池村村委会



统景镇黄印村村委会



统景镇荣光村村委会



大盛镇千益村村委会



洪湖镇梯子村村委会



洪湖镇普兴村村委会



洪湖镇永顺村村委会



洪湖镇凤凰村村委会



洪湖镇表耳村村委会



图 3-8 现场张贴公示照片 (重庆市)

4 其他公众参与情况

截至公众意见反馈截止日期，未收到公众关于环境影响预测结论、环境保护措施、环境风险防范措施及环境影响评价相关专业技术方法、导则、理论等方面的质疑性意见。依据《环境影响评价公众参与办法》第十四条，不开展深度公众参与。

5 公众意见处理情况

截至公众意见反馈截止日期，未收到与本项目环境影响和环境保护措施有关的建议和意见。

6 送审稿公开情况

6.1 公开内容及日期

在本工程环境影响报告书送审稿编制完成后，我公司按照《环境影响评价公众参与办法》第二十条规定进行了信息公开，于2026年5月28日-29日公示了环境影响报告书（送审稿）和公众参与说明。公示内容如下：

关于川渝特高压交流加强工程环境影响报告书（送审稿）的公示

根据《环境影响评价公众参与办法》（生态环境部令第4号），现将川渝特高压交流加强工程环境影响报告书（送审稿）以及公众参与说明予以公示。

根据《建设项目环境影响评价政府信息公开指南（试行）》的有关规定，上述环境影响报告书不含涉及国家秘密、商业秘密、个人隐私以及涉及国家安全、公共安全、经济安全和社会稳定的内容。

联系人：陈先生

联系电话：010-66597747 邮箱：1163972957@qq.com

通讯地址：北京市西城区宣武门内大街6号西单银座中心

邮编：100031

国家电网有限公司

2026年5月28日/29日

附件1：川渝特高压交流加强工程环境影响报告书（送审稿）

附件2：川渝特高压交流加强工程环境影响评价公众参与说明

6.2 公开方式

此次公示在我公司属地电力公司网站进行网络公示，符合《环境影响评价公众参与办法》第二十条中“应当通过网络平台，公开拟报批的环境影响报告书全文和公众参与说明”公开信息的要求。

送审稿全本公开公示网址如下：

(1) 国网四川省电力公司网站：<http://www.sc.sgcc.com.cn>

(2) 国网重庆市电力公司网站：<http://www.cq.sgcc.com.cn>

送审稿全本公开公示截图见图 6-1~图 6-2。



图 6-1 环境影响报告书送审稿公示（国网四川省电力公司网站 2026 年 5 月 29 日）



图 6-2 环境影响报告书送审稿公示（国网重庆市电力公司网站 2026 年 5 月 28 日）

7 其他

我公司按照档案管理规定对公示载体（网站截图、报纸、张贴照片）等公众参与过程资料进行归档管理，存档备查。

8 诚信承诺

诚信承诺

我公司已按照《环境影响评价公众参与办法》（生态环境部令第4号）的要求开展了川渝特高压交流加强工程环境影响评价公众参与工作，并按照要求编制了公众参与说明，本工程环境影响评价信息公示期间未收到公众反映与本工程环境影响有关的意见和建议。

我公司承诺提交的《川渝特高压交流加强工程环境影响评价公众参与说明》内容客观、真实，未包含依法不得公开的国家秘密、商业秘密、个人隐私。如存在弄虚作假、隐瞒欺骗等情况及由此导致的一切后果由国家电网有限公司承担全部责任。

承诺单位：国家电网有限公司

2026年6月

